

國立臺北護理健康大學

護理系 大學部

學生實習手冊

護理系 編製

目 錄

給同學們的話-----	第 3 頁
本系護理專業核心科目實習規劃-----	第 4 頁
實習前的準備-----	第 7 頁
實習中的規則-----	第 10 頁
實習結束應完成的事項-----	第 13 頁
附錄-----	第 14 頁

給同學們的話

『實習』對護理系的學生而言，是求學生涯中最特別又難忘的經驗，也是一段既期待又害怕受傷害的心路歷程，因此，許多學生一進入學校後，最迫不及待想打探的，莫過於與實習有關的事，其目的不外是希望能事先做好心理調適或避免挫折，同時期許自己在實習過程中，能過得快樂又順利。

其次，護理系在職班的學生在入學後，絕大多數仍是從事醫護工作的在職人員，在職場上往往需要特殊的排班，以因應學校課業與實習，因此，更需要及早了解學校實習的計畫與安排，以便工作的排班能儘早規劃。

因多數同學都有相同的需求，因此，系裡便著手研擬本手冊的製作，其目的是期望同學在入學後，可以獲得與本系學生實習有關的資訊，協助同學在心理、工作層面及個人的求學生涯規劃上，及早做適切的安排。

本手冊的製作內容，大多是依照過去本系學生經常詢問的問題，以及本系之實習目標等規劃為四大類，分別是「本系學生護理專業核心科目實習規劃」、「實習前的準備」、「實習中的規則」與「實習結束應完成的事項」，從最基本的實習科目名稱、實習安排之年級與實習日期的安排等，至服裝儀容、特殊身體檢查要項、作業之繳交與實習的請假規則等，儘可能以簡要重點的描述方式製作，並公佈在本系的網站，以便同學能隨時搜尋與閱讀。

最後，我們期待同學瀏覽了本手冊之後，人人都彷彿吃了「定心丸」，更有如打了「強心針」，讓同學們在往後的實習過程中，能夠提升「免疫力」，勇敢面對挑戰及編織成為現代南丁格爾的夢想，讓我們相互勉勵，難忘又絢爛的護理實務學習旅程，就從北護這本實習手冊開始！

本系學生護理專業核心科目實習規劃

本系大學部學生分為三大類，即四技、二技以及學士後學士班。學士後學士班課程規劃與四技與相仿，二技則分為普通班與進修部。各學制皆規劃護理專業核心科目的課程及實習。

本系的實習安排目的是為了讓理論與實務配合，希望同學在課程結束後，對學理仍記憶猶新時，接續該科目的實習，故課程採密集上課方式，且在該學期課程結束後，安排實習。

四技實習課程安排

	一年級	二上	二下	三上	三下	四上	四下
基本護理學							
基本護理學實習		寒假或二下					
內外科護理學與實作 I							
內外科護理學實習 I				二升 三 暑假			
婦嬰護理學與實作							
婦嬰護理學實習							
內外科護理學與實作 II							
內外科護理學實習 II							
兒童護理學與實作							
兒童護理學實習							
社區護理學與實作							
社區護理學實習							
精神科護理學與實作							
精神科護理學實習							
臨床就業選習							

學士後學士班實習課程安排

	一上	一下	二上	二下	三上
基本護理學與實作					
基本護理學實習		寒假			
內外科護理學與實作 I					
內外科護理學實習 I		暑假			
婦嬰護理學與實作					
婦嬰護理學實習		暑假			
內外科護理學與實作 II					
內外科護理學實習 II					
兒童護理學與實作					
兒童護理學實習					
社區護理學與實作					
社區護理學實習					
精神科護理學與實作					
精神科護理學實習					
臨床就業選習					

二技普通班實習課程安排

	一上	一下	二上	二下
內外科護理		五對專業 核心課程 選擇一對 修課及實 習	五對專業 核心課程 選擇一對 修課及實 習	
內外科護理實習				
婦嬰護理				
婦嬰護理實習				
兒童護理				
兒童護理實習				
社區衛生護理				
社區衛生護理實習				
精神衛生護理學				
精神衛生護理學實習				
臨床就業選習				

二技進修部實習課程安排

	一上	一下	二上	二下	三上	三下
案例分析與護理臨床應用						
案例分析與護理臨床實習						
內外科護理				八對 專業 核心 科目 選擇 一對 修課 實習		
內外科護理實習						
婦嬰護理						
婦嬰護理實習						
兒童護理						
兒童護理實習						
社區衛生護理						
社區衛生護理實習						
精神衛生護理學						
精神衛生護理學實習						
癌症護理學						
癌症護理學實習						
長期照護學						
長期照護學實習						
老人護理學						
老人護理學實習						
護理行政與管理學						
護理行政與管理學實習						

實習前的準備

☞實習前心理調適

『實習』對護理系的多數學生而言，或多或少都抱著戒慎恐懼的心理面對挑戰。實習的壓力來源，大多可分為二個部分，一部分是來自對實習環境、實習表現、實習全組同學、實習指導老師與繳交作業…等的適應，另一部分則是來自個人生活安排的改變，如打工、交友、社團活動等的調整，因此，每個學生對實習會產生不同的反應與應變

當『實習』即將成為每個學生個人生活的一部分時，實習『前』的心理調適，將會是真正面對壓力時的最佳調適良藥，我們的建議是：

1. 攝取均衡營養與充足睡眠，建立良好生活習慣。
2. 事先做好時間安排，建立良好工作分配習慣。
3. 有任何問題及疑惑在最短時間內找相關人員澄清。
4. 如有情緒困擾，尋求導師、學輔中心老師、實習教學教師或實習開課教師等的協助。

☞實習前技能準備

各科實習老師會在實習前跟同學介紹該科實習單位需具備的學理方向及單位常規特性，請你務必在實習前準備好自己。各科實習通常會分梯次進行，也請你在實習前借足用物至示範教室把技術熟練，尤其是後面梯次的學生應在實習前複習好，有萬全的準備可以減少實習時緊張，而且也是保護病人安全負責任的表現。練習技術時的穿著請依示範教室之規定。

☞服裝儀容

醫院內服裝：依照學校規定穿著，請維持服裝、帽子與白皮鞋的清潔。
學生於實習上下班途中，不得穿著實習制服騎乘機車或搭乘其他交通工具；且於下班後，不得著實習制服從事其他活動。

1. 頭髮：「長髮」一律梳包頭；「短髮」長度不能超過衣領，不可染太突兀色彩。
2. 衣服：學生實習必須穿著整齊並配戴學生識別證或名牌。褲裝護士服，右上臂需縫臂章，不穿外套，天冷請在制服內加衣服，顏色需為白色。日間班實習生須外加圍裙，服裝樣式見附錄圖示。
3. 臂章及名牌：
 - (1). 臂章及名牌製作：請班代先至教務處，拿名條核對班上同學名單，確定無誤後，至系實習辦公室(B628，校內分機 3173)索取廠商資訊，由班級直接與廠商聯繫製作。
 - (2). 依醫院或實習單位規定，另申請佩帶實習證。
4. 帽子：護士帽依醫院或實習單位規定。

5. 耳環：儘量簡單，不可佩帶垂吊耳環及任何飾品。
6. 指甲：修平並保持清潔，不可留長或塗染。
7. 鞋子：白色護士鞋，須保持潔白。
8. 襪子：白短襪或膚色絲襪。
9. 社區實習服裝規定：淺色有領上衣、深色長褲(不得穿牛仔褲)、黑色皮鞋、藍色或黑色外套，或依實習場所規定，詳見各科實習教學計劃。其餘規定同醫院內服裝規定。

☞ 身體檢查

1. 配合「學校衛生法」第九條之規定，學生於入學時需與家長共同填寫「學生健康資料提供建教醫療機構同意書」，校方於實習前將檢附相關身體檢查項目之結果，提供醫院參考。
2. 學生於新生體檢後，請注意B型肝炎檢查結果，若無抗體者請於實習前完成疫苗注射，並確認抗體結果。
3. 目前至臺大醫院實習者，每位學生需填寫肝炎血液檢查、X-Ray 相關資料，於報到時交給安全衛生檢查室。如有特殊情況或問題無法提供相關訊息時請事先與開課教師聯繫。
4. 各醫院最新規定將隨時更新，請見系網頁『學生專區- 實習相關事項』
網址：<http://140.131.87.87/nursing-new/tw/student.php?id=35>

☞ 各科實習技術練習單張之準備

學生實習時請應依照該科的實習規定填寫技術練習單張，並於實習結束後上傳至該科實習之數位教學平台(ils)。相關資料請配合開課老師授課安排，至數位教學平台下載相關資料。

☞ 與實習輔導老師之連絡

實習開始的一週前應與實習指導老師連絡(連絡方式可以詢問開課教師)，一般而言，實習指導老師會擇日與整組同學開會告知實習當中應注意的事項。

☞ 實習用物之準備

某些科別的實習需要特別使用實習用物，例如：社區衛生護理的實習，需要先向學校借用訪視包、血壓計等……一些用物，所以請同學在實習的前一週由班級派一位代表到學校的「護理示範實驗室」接洽及領取實習用物。請見下表。

學生實習用物借用注意事項

- 一、護理示範教室提供部分用物於學生實習課程時使用，依實習科別有不同之規定。
- 二、社區衛生護理實習、長期照護學實習、老人護理學實習：
 1. 上述課程均有固定之基本配備，學生不必上網登記預借。
 2. 學期初由開課負責教師提供學生實習分組名單，護理示範教室工作人員會依組別事先準備各組實習用物。
 3. 學生實習前由**小組長**與護理示範教室工作人員聯繫（分機 3180、或 3107），約定實習前一週內時間，**以組為單位**至護理示範教室領取用物並辦理借用手續。
 4. 領取用物前請自行先至 i-Club 社群-“護理系示範教室”，觀看社區實習用物點交影片。
 5. 領取用物時，**請確定用物數量、附件正確無誤，功能正常。**
 6. 實習後一週內，亦請**以組為單位**，約定時間至護理示範教室歸還並辦理手續。
 7. 如有特殊需要用物如噪音計、體脂計等，請上網登記預借，惟數量有限，請盡量登記正確日期，並勿佔用太久，**以便**其他同學有借用之機會。
 8. 於經費，護理示範教室不提供基本配備以外的血糖試紙、三用血糖試紙及尿糖試紙。
- 三、兒童護理(學)、婦嬰護理(學)、內外科護理(學)及精神衛生護理(精神科護理)實習科別：
 1. 上述科別並無實習基本配備用物，學生實習如需借用物品，如血壓計、聽診器等，請上資訊管理系統「學生專區」（<http://140.131.89.8>）登記預借，比照護理示範教室借物規定辦理。
 2. 注意**借用日期即為預定取物之日期**，切記不要設定為實習當天，以免無法於實習前取得用物。
 3. 如整個實習期間均需借用該項用物，請在領取用物時，告知護理示範教室工作人員，調整歸還日期，原則上為實習結束後一週內歸還。
 4. 兒童護理(學)實習前，請借用兒童護理(學)實習專用圍裙(有不同尺寸)、小兒聽診器、DDST 用具及彩色筆。
 5. 兒童護理 DDST 用具及彩色筆數量有限，每組僅能各借用一份。
- 四、兒童護理(學)圍裙、婦嬰護理(學)褲裝工作服需自行清洗後歸還。
- 五、護理示範教室不提供口罩、鞋套等耗材，如實習單位有特殊需求，請實習輔導老師與護理示範教室管理者聯絡。
- 六、如有任何問題，歡迎與護理示範教室聯絡。

實習中的規則

☞ 禮儀

在講求效率的現代社會中，人與人之間往往只以短暫的接觸來了解彼此，因此，禮儀就是展現個人，讓他人認識的一個開始。在實習過程中，會與醫院或機構內的工作人員有許多相遇的機會，此時，如果應對進退得宜，在實習的過程中除了個人會加倍順利，對校譽也有提昇的作用，未來同學畢業之後的就業，還會發揮關鍵性的影響！

禮儀，不僅表現在服裝的穿著，「態度的禮儀」也是表現的重點！因此，我們整理了以下幾點建議，不妨試試看！！

1. 在實習場所請隨時保持微笑有禮貌。
2. 上班或離開實習單位時，主動與場所的工作人員打聲招呼。
3. 進出電梯應禮讓他人優先通行。
4. 有問題請教他人時，先評估此人是否正忙著。
5. 在單位內及醫院或機構內外需維持專業形象，交談勿大聲、勿邊走邊吃、勿臥在病床。
6. 借用實習場所物品，記得歸還，並保持完整無損。
7. 使用實習單位的空間和設施後，須隨時保持清潔並節約能源。

☞ 實習操守

於實習期間學生有抄襲他人作業、不誠實行為、影響照護對象安全及影響校譽等情形，經相關會議討論，若情節嚴重者，該科實習成績將予以不及格計算，並視情況依校規懲處。

實習期間，學生請務必遵守下列事項：

1. 尊重服務對象（及家屬）與醫院或機構之隱私，絕不在網路或其他公開刊物刊登服務對象（及家屬）的照片及文字、病歷、手術及檢查等相關過程，及不在公共場所談論服務對象（及家屬）隱私。
2. 保守服務對象（及家屬）與實習單位、機構的醫療秘密，且在運用其資料時，需經實習機構及服務對象（及家屬）同意或遵循法令程序處理。
3. 實習期間絕不在單位或機構拍攝與服務對象（及家屬）相關的照片，且不利用實習之便，將服務對象（及家屬）個人資料做為私用或下班後與其聯繫。
4. 實習期間絕對注意在網路上發表心得或感想之用詞請務必適當，同時絕不出現公然侮辱、誹謗他人及其他有關實習之不當的言語

☞請假程序

實習請假：依學校請假程序，事先於實習雲請假。

如遇到臨時狀況，需於當日早上上班前通知實習單位負責人(護理長)及實習教學教師，並於**一週內**完成請假手續，若未完成請假手續視為曠班。

不可避免之假別(如公假、病假、喪假、產假等)以1:1計算，請事假者以1:2計算。補實習方式以安排原實習單位為原則，工作內容由單位護理長/負責人規範之。實習該學期未完成補實習者，視同曠班予以扣分。

☞遲到、早退、曠班之認定與處置

1. 遲到：遲到15分鐘內，每次扣實習總分0.5分；遲到超過15分且在30分鐘內，每次扣實習總分1分；在已事先告知實習教學老師的情況下，遲到30分鐘以上，每小時扣實習總分1分。
2. 曠班：未事先告知實習教學老師或單位負責人(護理長)情況下，超過30分鐘未到即視為曠班。曠班每小時扣實習總分1分。
3. 停實習：任何原因的缺席(含事假、病假等)總時數超過實習總時數1/3時，停實習。

☞實習個人安全注意事項：

實習期間學生克服面對實習以及盡力完成實習作業之壓力，但在盡力學習之餘，也請不要忘了注意個人在實習期間的個人安全事項。

1. 於實習單位外從事實習相關活動後，如：訪視、衛教等，須先返回實習單位報到，始可離開，除非經護理長同意。
2. 以搭乘大眾交通工具為宜，若需騎摩托車，務必要戴安全帽，注意交通安全。
3. 實習夜班於上、下班時間應與同學結伴而行。
4. 如果發生任何意外事件，如交通事故等，應儘快與值班教官(電話號碼：2821-4744)、實習教學老師或實習場所的負責人(護理長)連絡。

☞實習感控規範

實習學生應依據「醫、牙、護理、藥學及醫事檢驗復健相關科系學生實習場所急性傳染病防護標準作業程序」(附件一)之規定，加強注意個人健康狀況及防護。

☞意外事件之處理

學生於實習期間，若有尖銳物品（針頭）扎傷，請立刻告知實習指導教師（單位負責人或護理長）、實習教學教師（學校老師），並於實習雲意外事件通報系統進行意外事件通報。

護理個案時發生意外事件（如：針扎傷、給錯藥、化學藥物外滲、化學藥物濺灑、損毀藥物/設備/用物、病人意外傷害等），即刻通知單位負責人或護理長/實習指導教師、及實習教學教師協同處理，且依實習場所規定處理與記錄。並於事件發生七日內上網填寫意外事件報告。並按國立臺北護理健康大學 護理系學生實習尖銳物品扎傷或接觸血液、體液之處理流程（附件二）處理。

☞給藥錯誤之處置

學生在實習給藥前，請確實執行三讀五對，當有不清楚的藥物，先請教學姐或老師，**不能自行給藥**。若不小心發生備藥或給藥錯誤時，請馬上告知學姐或老師，我們將幫助你一起面對問題。另一方面，亦請你主動至實習雲實習意外事件通報系統進行意外事件通報。

☞作業之繳交

實習作業需按照規定時間繳交，若未規定時間繳交，將會有以下罰則。

1. 每次無故遲交一天，扣實習總分 1 分。
2. 無故遲交三次或不交，扣實習總分 40 分。

實習結束應完成事項

☞各科實習技術練習單張繳交

技術練習單張連同作業於實習結束後繳交給實習教師。

☞實習證之歸還

在台北榮總及台大醫院實習的同學，實習完畢名牌由各實習組長收齊交給實習教學教師。

☞實習證明之取得

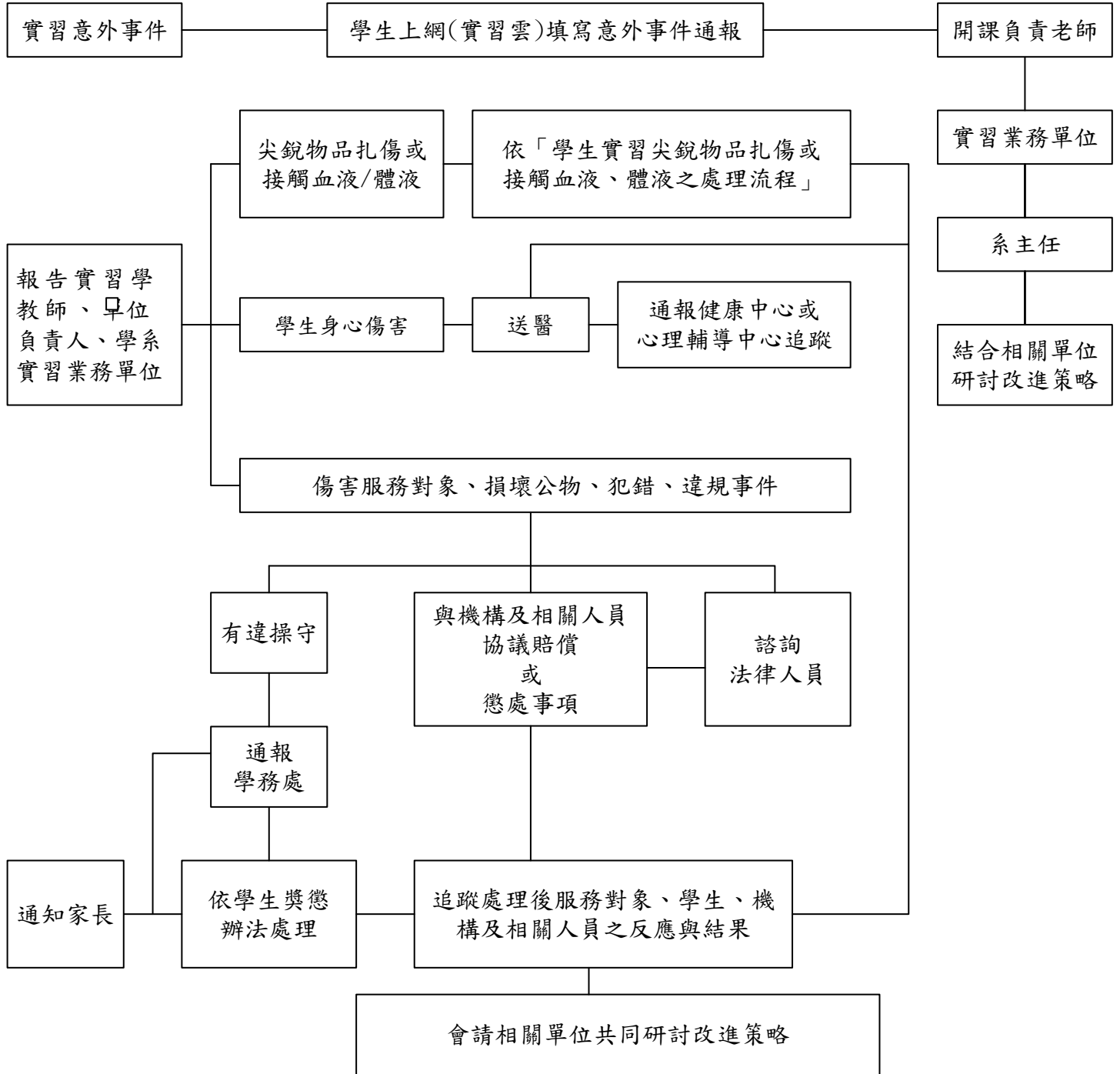
臺大醫院在學生實習完畢，該院會發給學生實習證明，將依學生意願寄發給同學或由實習教學教師轉交。

☞實習期末與單位評值會議

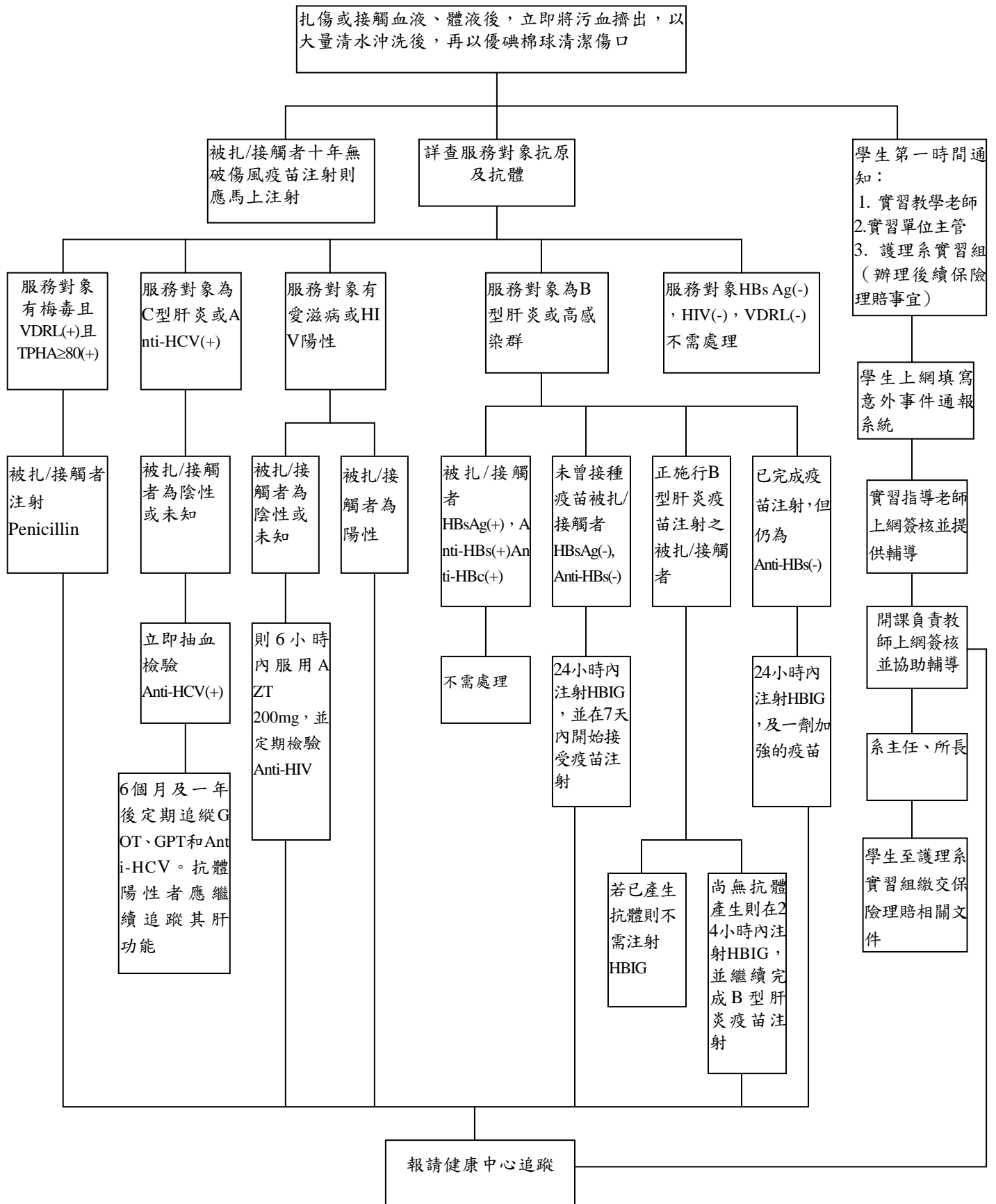
實習結束應舉行實習評值會實習教學教師、學生、實習指導教師或單位負責人、護理長或資深護理人員共同參與，過程中應有會議之記錄，並於會議結束依規定繳交，會議紀錄之格式如下或依據機構規定格式：

國立臺北護理健康大學護理系 XX學年 XX學期四技(或二技)學生	
XX科實習評值會會議記錄 一、實習地	
點：	XX醫院XX單位
二、實習日期：	自 年 月 日至 月 日
三、日期：	
四、地點：	
五、主席：	記錄：
六、出席人員：	七、會議內容：
	1.
	2.

國立臺北護理健康大學護理系學生實習意外事件處理流程



學生實習尖銳物品扎傷或接觸血液、體液之處理流程



護理系實習服裝

女圍裙



女褲裝



男圍裙

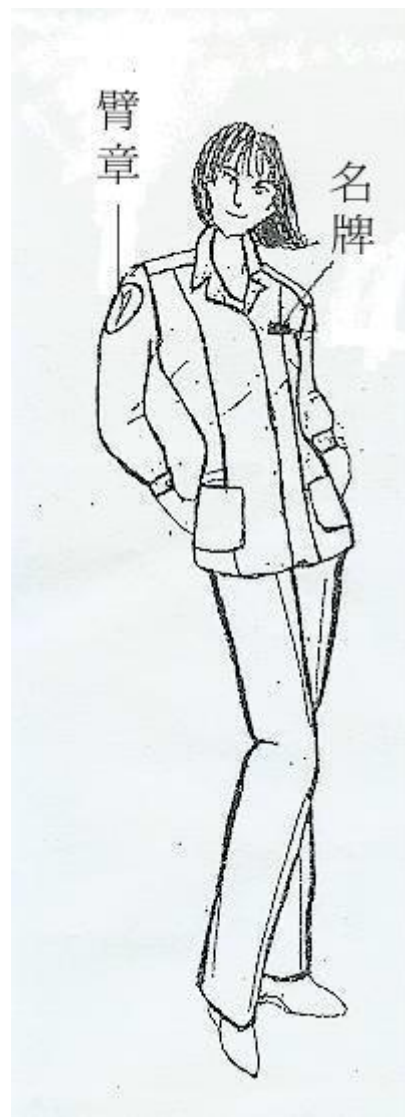


男褲裝





(圖一)



(圖二)